



ANAS S.p.A.
UFFICIO PER L'AUTOSTRADA
Salerno – Reggio Calabria



- ▶ *Relazione* (Rev. 4 del 09.11.2010)
- ▶ *Planimetria generale*

PIANO NEVE
2010/2011

Il Capo Compartimento
Ing. Sebastiano WANCOLLE

INDICE

PREMESSA	pag. 03
Obiettivi	pag. 03
1.0 LA CODIFICA DELLE FASI DELL'EMERGENZA	pag. 04
1.1 Fase di Preallerta: "CODICE ZERO"	
Previsioni di possibili neviccate.....	pag. 05
1.2 Fase di allerta: "CODICE VERDE"	
Precipitazione nevosa imminente	pag. 06
1.3 Livello di intervento 1: "CODICE GIALLO"	
Precipitazioni nevose in atto	pag. 07
1.4 Livello di intervento 2: "CODICE ROSSO"	
Precipitazione nevosa intensa	pag. 08
1.5 Livello di intervento 3: "CODICE NERO"	
Precipitazione nevosa persistente – Blocco del traffico.....	pag. 10
2.0 LE AREE A RISCHIO NEVE	pag. 12
3.0 I PERCORSI ALTERNATIVI	pag. 15
4.0 LE AREE DI EMERGENZA	pag. 16
4.1 Le Aree di assistenza all'utenza	pag. 16
4.2 Punti di fermo per il montaggio delle catene	pag. 16
4.3 Sezioni di filtraggio	pag. 16
4.4 Aree di regolazione	pag. 17
5.0 IL FLUSSO DI INFORMAZIONE NELL'EMERGENZA	pag. 20
6.0 IL PIANO DI ASSISTENZA ALL'UTENZA	pag. 22
6.1 Il Soccorso Meccanico	pag. 22
6.2 Il Soccorso Tecnico d'Urgenza	pag. 22
6.3 Le attività di assistenza	pag. 22
7.0 INFORMAZIONE ALL'UTENZA	pag. 23
8.0 GLOSSARIO EVENTI VIABILITA'	pag. 26
9.0 I NUMERI UTILI	pag. 29
9.1 Salerno – Potenza –	pag. 29
9.2 Matera – Cosenza	pag. 30
9.3 Vibo Valentia - Catanzaro – Reggio Calabria	pag. 30

Appendice

Modulo Comunicazione

Tabella Codici Colore

ALLEGATI

Glossario Viabilità

Cartografia

PREMESSA

Obiettivi

L'ANAS S.p.A., intende assicurare un adeguato standard di sicurezza agli utenti automobilisti dell'autostrada Salerno – Reggio Calabria, senza soluzione di continuità, anche in occasione di intense precipitazioni nevose.

Tale obiettivo può essere perseguito attraverso un attento coordinamento delle forze coinvolte e delle misure operative ed informative, che verranno progressivamente adottate sulla base:

- della conoscenza del territorio ed esatta individuazione delle aree a rischio neve;
- delle univoche terminologie ed opportune codifiche delle diverse fasi di emergenza;
- delle azioni da adottare;
- di una procedura condivisa di comunicazione tra i diversi soggetti coinvolti nella gestione della emergenza;
- di collaudati ed efficaci modelli di informazione all'utenza.
- del proprio know-how nel campo della viabilità nel senso più ampio, inteso come conoscenza dei fenomeni occorrenti, del territorio e delle strutture sullo stesso operanti;

Il presente Piano recepisce gli indirizzi formulati dal Centro di Coordinamento Nazionale in materia di Viabilità che dal 15/04/2010 ha assunto la denominazione di **"VIABILITA' ITALIA"**. Esso si pone come obiettivo quello di definire, pianificare, rendere omogenee e coordinate tutte le iniziative da adottare nel caso in cui le tratte autostradali della A3 "Salerno - Reggio Calabria", siano interessate da eventi nevosi di varie intensità.

L'applicazione del presente piano è demandata alla struttura operativa dell'Ufficio per l'Autostrada SA-RC, così composta:

- ✓ 3 Centri (Salerno – Cosenza – Reggio Calabria)
 - 14 Nuclei
- ✓ 1 Sala Operativa Compartimentale

con la dislocazione territoriale riportata in dettaglio nel prospetto che segue:

CENTRO	NUCLEO DI MANUTENZIONE	PROGRESSIVA CHILOMETRICA	PROVINCIA
SALERNO	Campagna	36+140	SA
	Sicignano	53+780	SA
	Sala Consilina	88+413	SA
	Lagonegro	126+937	PZ
	Lauria	145+173	PZ
COSENZA	Campotenesse	173+866	CS
	Frascineto	193+934	CS
	Caselle	220+522	CS
	Cosenza Nord	253+634	CS
	Piano Lago	273+245	CS
	Sala Operativa Compartimentale (SOC)	c/o Uffici Direzione	CS
REGGIO CALABRIA	Lamezia Terme	320+193	CZ
	Sant'Onofrio	348+488	VV
	Palmi	400+670	RC
	Reggio Calabria	442+000	RC

1.0 LA CODIFICA DELLE FASI DELL'EMERGENZA

Particolare rilevanza riveste nel Piano lo scambio delle informazioni tra i diversi Enti interessati, al fine di uniformare la gestione delle informazioni ed attuare, il più rapidamente possibile, gli interventi necessari.

I protocolli operativi di comunicazione per l'applicazione dei codici e delle azioni, derivanti dal piano tra ANAS, Prefetture, Polstrada, altre forze di Polizia ed enti territoriali, sono definiti presso i COV territorialmente competenti (ratifica in sede di CNVI), sulla base delle esperienze dei Piani di Gestione precedenti.

E' stato individuato un metodo comune che recepisce gli indirizzi impartiti dal Ministero dell'Interno (D.M. 27/01/2005 e successive circolari ministeriali) basato su tre distinte fasi ed un "codice colore" (v.di schema seguente), al fine di evidenziare lo stato o livello di criticità della circolazione.

La decretazione del codice di allerta sarà comunicata, a mezzo fax, indirizzata a tutti gli Enti interessati in modo che ciascuno possa avviare le azioni concordate e di competenza.

Modello di Intervento

FASI:

- attenzione (preallerta)
- preallarme(allerta)
- allarme (di intervento)

LIVELLO DI CRITICITA' (codice Colore):

- **Codice Zero** : Allerta Meteo ad alto impatto
- **Codice Verde**: Strutture Pronte ad operare con precipitazione non iniziata
- **Codice Giallo**: Nevicate in atto con intensità non critica e senza effetti sul deflusso del traffico
- **Codice Rosso**: Nevicata intensa gestita in avvicinamento al limite delle potenzialità/possibilità
- **Codice Nero**: veicoli posti di traverso in più punti/ stima tempi non brevi per risolvere il primo blocco

Per ciascun colore sono state individuate:

- la tipologia dell'evento,
- l'indicazione sommaria della situazione della viabilità e le azioni da porre in essere, ivi compreso l'eventuale coinvolgimento di forze esterne per il superamento delle situazioni di emergenza.

La determinazione del codice di allerta, finalizzata all'attuazione dei dispositivi previsti dal Piano e approvate in sede di Comitati Operativi per la Viabilità, sarà decretata dal Capo Compartimento dell'Ufficio per l'Autostrada Salerno – Reggio Calabria, d'intesa con il COA (Centro Operativo Autostradale) della Polizia Stradale competente.

La comunicazione a mezzo fax da parte di ANAS, per il tramite della Sala Operativa Compartimentale (SOC):

- alle Prefetture
- ai COA di Lamezia Terme e Sala Consilina
- agli enti locali (Comuni/Polizie Municipali, Province)
- ai Compartimenti ANAS Viabilità Regionale,
- alle Sale Operative Regionali Protezione Civile
- alle Organizzazioni terze in presidio fisso (VVF, CRI/118, SSM, altro)

Il COA competente, all'atto della ricezione della codificazione emessa da ANAS A3, provvederà ad informare/allertare, secondo i dispositivi/Ordinanze delle Prefetture/Questure:

- i COV/Prefetture
- Le altre forze di Polizia richiamate dal Piano (Carabinieri, Polizia, Guardia di Finanza, Corpo Forestale, Polizia Provinciale, altro).

Ogni codice sarà classificato al livello successivo nel caso di peggioramento della situazione meteo, ovvero declassato sino alla cassata emergenza, nel caso di miglioramento della situazione meteo e/o mancata emissione di nuovo BDVMN.

Per ogni fase viene descritto lo scenario atteso unitamente alle attività operative previste e/o già poste in essere, da condividere contestualmente all'evolversi temporale degli eventi con le strutture deputate alla gestione delle emergenze,.

1.1 Fase di Preallerta: “CODICE ZERO” – Previsioni di possibili nevicate

Definizione: *La soglia di preallerta definita “Codice Zero” si considera raggiunta a ricezione (via fax/posta elettronica) da parte della SOC di Cosenza del Bollettino di Vigilanza Meteo Nazionale (BDVMN) emesso a titolo esclusivo dal Dipartimento di Protezione Civile (COAU-VEGLIA METEO) e diramato a cura dello stesso o delle competenti Prefetture/UTG e/o SON.*

➤ **Azioni**

- Analisi congiunta del BDVMN da parte della SOC e della Struttura Polizia Stradale, in merito all'individuazione territoriale dell'evento atteso ed allertamento delle strutture tecnico-operative di riferimento secondo le specifiche procedure interne ed in conformità alle articolazioni del Piano di Informazione (v.di § 7.0).
- La SOC ANAS attiverà i canali informativi (CCISS, Isoradio, ecc) con il seguente testo di messaggio – a titolo di Ordinanza: “CONSIGLIO CATENE A BORDO tra svincolo di _____ e svincolo di _____” (fatta eccezione per il tratto interessato dai lavori del 2° e 3° macrolotto già coperti da specifica Ordinanza).
- Inoltre, la SOC provvederà ad allertare, in funzione della tratta individuata, i Vigili del Fuoco, i Comuni, le strutture di Volontariato/Protezione Civile e gli altri Enti territorialmente competenti.
- I COA della Polstrada (Sala Consilina e Lamezia Terme) provvederanno ad allertare tutte le forze dell'ordine coinvolte nel piano e ad assicurare l'interfaccia operativa ed informativa.

1.2 Fase di allerta: “CODICE VERDE” – Precipitazione nevosa imminente

Definizione: La soglia di allerta definita “CODICE VERDE” si considera raggiunta quando i valori atmosferici ($T \leq 5^\circ$ in diminuzione ed $U.R. \leq 80\%$ in diminuzione) sono tali da richiedere interventi preventivi di salatura del piano viabile ancor prima che inizi l'evento nevoso, ormai imminente, ed in ogni caso all'approssimarsi (con un limite di 3/6 h) dell'evento atteso rispetto alle indicazioni del BDVMN

➤ **Azioni**

- Analisi congiunta da parte della SOC e della struttura Polizia Stradale competente, circa l'evoluzione delle condizioni meteo e della transitabilità, attraverso le attività di monitoraggio e pattugliamento del personale su strada;
- Avvio delle attività preventive necessarie (salatura preventiva)
- Dislocazione mezzi di soccorso meccanico secondo le procedure aziendali interne;
- Dislocazione mezzi di Soccorso Sanitario;
- Informazione all'utenza attraverso i canali individuati e testati (CCISS, Isoradio, Network accreditati, Internet, PMV) con aggiornamento della messaggistica “OBBLIGO DI CATENE A BORDO tra svincolo di _____ e svincolo di _____”.

L'ANAS provvederà:

- ✓ ad emettere ordinanza con relativa apposizione di segnaletica, compresa quella relativa ad eventuali filtraggi e/o deviazioni di percorso (secondo gli schemi predisposti), con indicazione di “OBBLIGO DI CATENE A BORDO” (fatta eccezione per il tratto interessato dai lavori del 2° e 3° macrolotto già coperti da specifica Ordinanza)

- ✓ ad informare dell'evoluzione in atto i Vigili del Fuoco in presidio fisso (ove allocati), i Comuni, le strutture territoriali di Protezione Civile.

LA POLIZIA STRADALE garantirà:

- ✓ l'attivazione delle operazioni di controllo sull'utenza nei punti prefissati, in relazione al rispetto dell'ordinanza sopra richiamata;
- ✓ il flusso informativo istituzionale verso le Prefetture e le altre forze di Polizia;

La POLIZIA STRADALE e l'ANAS verificheranno preventivamente la transitabilità dei percorsi alternativi, attraverso le informazioni acquisite rispettivamente dalla pattuglie (Polstrada e altre forze di Polizia territoriali) e squadre di Sorveglianza (Enti proprietari e/o gestori) dislocate sul territorio.

1.3 Livello di intervento 1: "CODICE GIALLO" – Precipitazioni nevose in atto

Definizione: *La soglia di allerta definita "CODICE GIALLO" si considera raggiunta con l'inizio della precipitazione nevosa. L'intensità dell'evento è contrastata agevolmente dalle operazioni di salatura della strada e dei mezzi operativi. Il traffico defluisce senza difficoltà. Su tratti più impegnativi per tracciato e/o mix di traffico (elevata componente traffico pesante) i possibili rallentamenti non sono dovuti alle condizioni del fondo stradale).*

➤ **Azioni**

- Analisi congiunta da parte dei Responsabili ANAS e POLSTRADA, della situazione meteo e transitabilità attraverso le informazioni acquisite in tempo reale dalle pattuglie della Polstrada e dalle squadre ANAS dislocate su strada, anche con l'ausilio delle telecamere poste lungo il tracciato autostradale (ANAS) e dei sistemi di ripresa video a bordo autovetture servizio;
- Informazione all'utenza attraverso i canali individuati e testati (CCISS, Isoradio, Network accreditati, Call Center numero verde 800.290092, Numero Unico Pronto ANAS 841.148, Internet, PMV) con aggiornamento della messaggistica "**OBBLIGO DI CATENE A BORDO tra svincolo di _____ e svincolo di _____**" ed indicazione percorsi alternativi consigliati.

L'ANAS:

- ✓ disporrà l'effettiva movimentazione delle risorse necessarie, compreso quelle per il Soccorso Meccanico, al fine di contrastare l'evento in corso, attraverso le attività di salatura della strada e dei mezzi operativi;
- ✓ provvederà ad emettere ordinanza con relativa apposizione di segnaletica con indicazione di "**OBBLIGO DI CATENE A BORDO**";
- ✓ ad informare dell'evoluzione in atto i Vigili del Fuoco, i Comuni, le strutture territoriali di Protezione Civile preventivamente accreditate.

La Polizia Stradale:

- ✓ attiverà e garantirà senza soluzione di continuità le operazioni di controllo sull'utenza nei punti prefissati, in relazione al rispetto dell'ordinanza sopra richiamata;
- ✓ attiverà la fase di presidio dei punti prefissati secondo quanto previsto dalle Ordinanze emanate dalle Questure competenti;
- ✓ assicurerà l'interfaccia di coordinamento con le forze di polizia impiegate nella gestione del Piano.

La POLIZIA STRADALE e l'ANAS

acquisiranno con continuità ogni utile informazione circa le condizioni della transitabilità sui percorsi alternativi anche in collaborazione con gli Enti proprietari e/o gestori ed in concorso con tutte le forze di polizia dislocate sul territorio.

Per quanto riguarda i tratti interessati dai lavori del 2° e 3° Macrolotto se necessario potranno effettuare:

- La chiusura tecnica di una corsia tra Padula e Sibari, svincoli compresi, per garantire le attività di gestione e soccorso (salatura, sgombraneve, soccorso meccanico, sanitario, altro);
- La deviazione obbligatoria dei mezzi leggeri (lunga percorrenza) sul percorso alternativo: Sv A3 Padula - SS517 Bussentina – SS18 Tirrenica – Sv A3 Falerna (e viceversa);
- La deviazione obbligatoria dei mezzi leggeri/pesanti (lunga percorrenza) sul percorso alternativo: Sv A3 Atena L. - SS598 Val d'Agri – SS 106 – Sv A3 Sibari (e viceversa).
- Deviazione mezzi pesanti e leggeri da A3 Sv Lagonegro nord – SS 585 – SS 18 – Sv A3 Falerna (e viceversa).
- La scorta di treni (**) di automezzi pesanti (provenienti dalla SS 585 Fondo Valle Noce) tra gli svincoli di Lagonegro Nord e Padula Buonabitacolo in direttrice nord.
- **La possibilità di effettuare alcune azioni previste dal Codice Rosso a titolo precauzionale (per esempio "Obbligo di Uscita per tutti i mezzi pesanti fuori dall'Autostrada", anche se muniti di dispositivi antisdrucchiolevoli (catene e/o pneumatici da neve).**

1.4 Livello di intervento 2: "CODICE ROSSO" – Precipitazione nevosa intensa

Definizione: *La soglia di allerta definita "CODICE ROSSO" si considera raggiunta quando si evidenziano i primi segni di innevamento della strada nonostante i mezzi siano tutti impegnati nelle operazioni di sgombero neve ed il fenomeno meteo è particolarmente intenso.*

Il traffico defluisce in maniera rallentata e/o a velocità ridotta dietro le macchine operatrici che non risultano ostacolate da blocchi della circolazione. In tale situazione è possibile registrare blocchi, anche momentanei del traffico per cause direttamente/non direttamente connesse alla nevicata in corso.

➤ Azioni

- Intensificazione delle attività informative tra la Sala Operativa ANAS ed il COA Polizia Stradale oltre che con i soggetti istituzionali competenti territorialmente (Prefetture/Comitati Operativi per la

Viabilità, etc.), circa la situazione meteo e transitabilità, con particolare riferimento alle attività in corso lungo la A3;

- La Sala Operativa ed i COA, attraverso le attività informative di cui al p.p., acquisiranno ogni dato utile circa la percorribilità degli itinerari alternativi, compreso i percorsi per il raggiungimento delle aree di regolazione destinate ai mezzi pesanti;
- Informazione all'utenza attraverso i canali individuati e testati (CCISS, Isoradio, Network accreditati, Call Center numero verde 800.290092, Pronto ANAS 841.148, Internet, PMV) con aggiornamento della messaggistica "OBBLIGO DI CATENE MONTATE PER I VEICOLI LEGGERI e DIVIETO DI TRANSITO PER TUTTI I MEZZI PESANTI E VEICOLI LEGGERI SPROVVISTI DI CATENE tra svincolo di _____ e svincolo di _____" ed indicazione percorsi alternativi consigliati, ovvero uscite obbligatorie", ovvero, indicazione in caso di chiusura tecnica (*) di: "CHIUSO PER NEVE IL TRATTO tra sv. di _____ e sv. di _____" ed indicazione percorsi alternativi obbligatori".

L'ANAS:

- ✓ Ad emettere ordinanza con relativa apposizione di segnaletica (secondo gli schemi predisposti), con indicazione di "OBBLIGO DI CATENE MONTATE PER I VEICOLI LEGGERI E DIVIETO DI TRANSITO PER TUTTI I MEZZI PESANTI E VEICOLI LEGGERI SPROVVISTI DI CATENE" tra svincolo di _____ e svincolo di _____"
- ✓ Ad allertare i Dipartimenti Regionali della Protezione Civile territorialmente competenti per eventuali possibili interventi di soccorso ed assistenza agli automobilisti in difficoltà;
- ✓ A comunicare alla Polizia Stradale ed alla Prefetture competenti, gli svincoli interessati da inibizione dell'accesso;

LA POLIZIA STRADALE:

- ✓ A Vigilare sul rispetto dell'Ordinanza di cui ai p.p.;
- ✓ A vigilare sull'Obbligo del montaggio delle catene sui veicoli leggeri in prossimità delle Aree interessata dall'evento nevoso, in corrispondenza delle sole Aree di Stallo individuate (svincoli e/o Aree di Servizio e/o Piazzole di sosta e/o Aree di Parcheggio), vigilando al che non sia utilizzata la sede autostradale per non intralciare l'operatività dei mezzi sgombraneve e/o di soccorso;
- ✓ Ad effettuare con proprie pattuglie quando necessario, il pilotaggio dell'autocolonna dei veicoli per mantenere e garantire una velocità moderata ed adeguata alle condizioni (*SAFETY CAR*) (**).

ANAS E POLIZIA STRADALE provvederanno inoltre:

- ✓ Ad attivare i dispositivi di uscita obbligatoria/divieto ingresso in autostrada dei mezzi pesanti e dei veicoli leggeri sprovvisti di catene e/o pneumatici da neve nei punti di filtro stabiliti (comprese le attività inerenti i Punti di fermo per il montaggio e di Stallo per i mezzi pesanti) in concorso con le altre forze dell'Ordine e di Polizia, giuste intese in sede di UTG/COV. (*In tale ipotesi sarà valutata l'oggettiva possibilità di consentire il transito ai soli bus/pulman di linea provvisti di catene/pneumatici da neve*).

1.5 Livello di intervento 3: “CODICE NERO” – Precipitazione nevosa persistente – Blocco del traffico

Definizione: *La soglia di allerta definita “Codice Nero”, si considera raggiunta quando il persistere delle precipitazioni nevose determinano, nonostante l'adozione di tutte le misure operative e di prevenzione, il blocco del traffico in una delle carreggiate (anche non strettamente correlato alla precipitazione nevosa in atto) con rilevanti conseguenze di disagio per gli automobilisti. Anche i mezzi e le attrezzature antineve risultano avere difficoltà, con conseguente possibile rapida perdita del controllo della situazione e l'insorgenza di un vero e proprio stato di crisi.*

➤ **Azioni**

- Attività informativa e decisionale congiunta e condivisa tra Responsabile ANAS e Polizia Stradale, in merito alle situazioni in atto e per l'aggiornamento continuo alle Prefetture (UTG/COV);
- La Prefettura-UTG (COV) per il tramite del proprio coordinatore e sentito in Prefetto, tiene i contatti con la Sala Operativa Regionale di Protezione Civile per eventuali intervento delle associazioni di volontariato. Assicura e garantisce notizie circa:
 - la percorribilità degli itinerari alternativi, compreso i percorsi per il raggiungimento dei punti di stallo per i mezzi pesanti, *(da individuarsi al di fuori del tracciato autostradale)*;
 - le attività di soccorso e di prima assistenza agli automobilisti, sia all'interno delle aree di ricovero che lungo l'autostrada, poste in essere e coordinate dai Dipartimenti Regionali di protezione Civile, in concorso con le Prefetture medesime;

L'ANAS:

- ✓ ad emettere ordinanza con relativa apposizione di segnaletica, con indicazione di “CHIUSURA DEL TRATTO AUTOSTRADALE DALLO SVINCOLO DI _____ ALLO SVINCOLO DI _____ CON USCITA OBBLIGATORIA PER TUTTI I VEICOLI”;
- ✓ a far fronte ininterrottamente all'evento in corso, al fine di ripristinare nel minor tempo possibile la viabilità autostradale e garantire la conseguente riapertura del tratto chiuso;
- ✓ ad inviare proprio referente presso il COV

LA POLIZIA STRADALE:

- ✓ A vigilare sul rispetto dell'Ordinanza di Uscita Obbligatoria;
- ✓ A garantire il deflusso veicolare verso la viabilità alternativa, in concorso con le altre forze dell'Ordine/Polizia e relativo instradamento fino alle aree di stallo e/o di ricovero individuate.
- ✓ Ad informare Viabilità Italia nelle more di attivazione di predetta struttura di coordinamento con il COV di riferimento.

Note comuni a tutti i codici:

1. “Nelle more delle attività prodromi inerenti l’attivazione dei codici di allerta, ANAS e POLSTRADA, alla luce di contingenze legate alla sicurezza della circolazione e traffico, provvederanno ad effettuare ogni opportuna attività utile a prevenire eventuali criticità”.

2. “Per consentire l’ immediata attivazione dei dispositivi d’intervento, nelle more della trasmissione della documentazione (via fax e/o email) relativa alla emissione dei codici di allerta, ANAS e POLSTRADA, previa comunicazione telefonica alle altre FF.PP. chiamate a collaborare^[1] al piano, provvederanno ad effettuare ogni opportuna attività utile al superamento della criticità in atto”.

1= Secondo le modalità indicate nelle ordinanze emesse dalle Questure competenti per territorio.

() Il Capo Compartimento dell’Ufficio per l’A3 d’intesa con i responsabili dei COA della Polizia Stradale, sentiti i COV, presso le Prefetture competenti, valuteranno sulla base dei dati oggettivi, l’attuazione di una eventuale chiusura tecnica, ovvero un provvedimento di natura temporanea, finalizzato a prevenire più gravi disagi agli utenti o il blocco significativo della circolazione, il cui scopo principale è quello di non consentire nel tratto ove si è determinata la criticità, l’ulteriore accesso di veicoli, onde permettere il movimento dei mezzi spazzaneve e spargisale nonché degli eventuali mezzi di soccorso meccanico già operativi in autostrada ed il riavvio, seppur lento e canalizzato, dei veicoli già in strada e/o rimasti bloccati per incidente o altra difficoltà contingente.*

*(**) In questi casi si usa il termine “treno” costituito da mezzo spazzaneve, spargisale, veicolo Polizia, autocolonna in lento movimento, veicolo soccorso meccanico tipo pesante, veicolo Polizia per eventuale soccorso ad utenti in difficoltà.*

2.0 LE AREE A RISCHIO NEVE

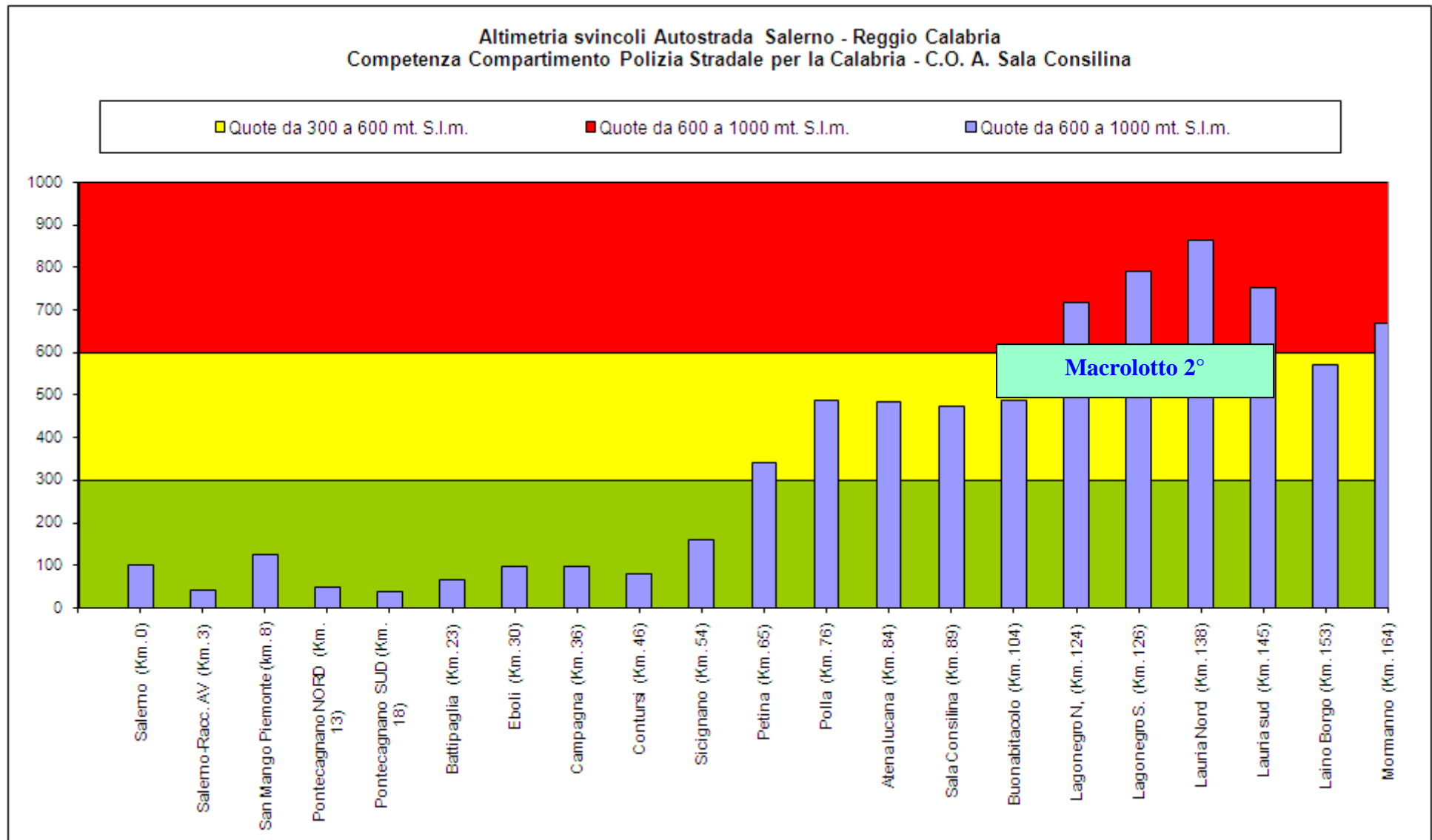
La conformazione orografica del territorio interessato dalla autostrada A3 SALERNO – REGGIO CALABRIA e le informazioni raccolte durante gli anni trascorsi (banca dati territoriale), hanno permesso di individuare le zone maggiormente esposte al rischio di precipitazioni a carattere nevoso ove possono verificarsi eventuali paralisi della circolazione stradale.

Tali aree sono state classificate secondo un *livello di accadimento*, in funzione delle probabilità di evento atteso rapportato al numero di eventi storici/eventi futuri e suddivise in Macroaree operative e/o di intervento per come riportato nelle seguenti tabelle:

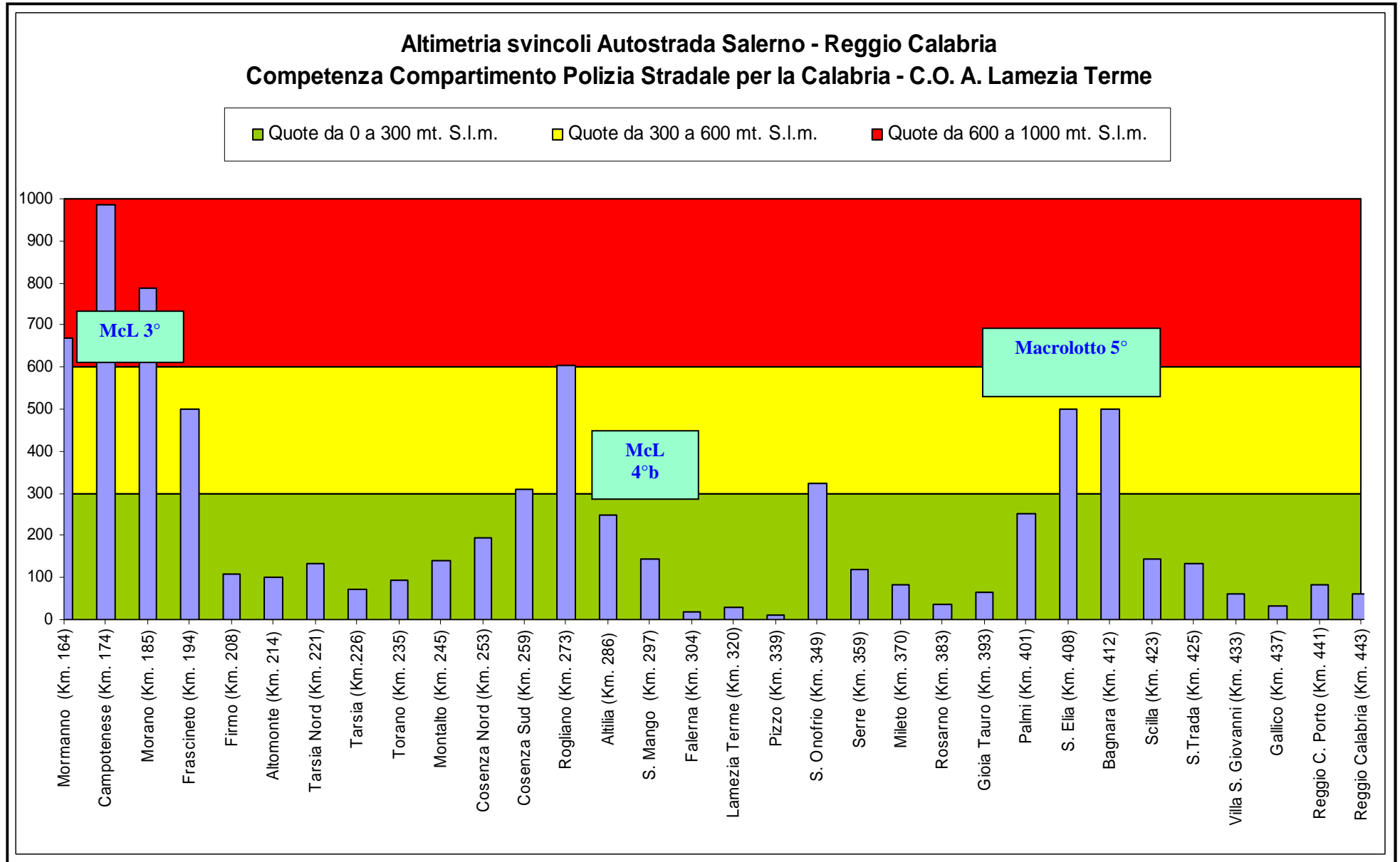
INDIVIDUAZIONE TRATTI AUTOSTRADALI A RISCHIO NEVE		
	Rischio elevato	Buonabitacolo – Frascineto (km 104 – km 194)
		Cosenza – Altilia Grimaldi (km 259 – 286)
	Rischio Medio	Contursi – Buonabitacolo (km 47 – km 104)
		S. Onofrio – Bagnara C. (km 348 – km 412)
	Rischio Basso	Salerno – Contursi (km 0 – km 47) Frascineto – Cosenza (km 194 – km 259) Altilia – S. Onofrio (km 286 – km 348) Bagnara – Reggio C. (km 412 – km 443)

Per le Aree a Rischio Elevato e Moderato, sono stati individuati in relazione alle soglie d'allerta e d'intervento, gli itinerari alternativi e le Aree di Emergenze (*vedi Elaborato Grafico Allegato*).

Altimetria Svincoli (s.l.m.) – parte A



Altimetria Svincoli (s.l.m.) – parte B



3.0 I PERCORSI ALTERNATIVI

In questo paragrafo, si illustreranno il complesso dei **percorsi alternativi**, da intendersi l'insieme delle arterie stradali individuate dal piano per il superamento di eventuali criticità locali ed in ogni caso correlate alla attivazione e gestione di procedure di viabilità e traffico previste dal presente Piano.

Detti percorsi saranno utilizzati per il tempo strettamente necessario alla soluzione dello stato di crisi.

Il traffico veicolare verrà avviato nei percorsi alternativi presso gli svincoli indicati in dettaglio nell'elaborato grafico allegato (v.di All. 1) ed in sintesi riportati nelle tabelle che seguono:

PERCORSI ALTERNATIVI – DORSALE OCCIDENTALE				
N.	SVINCOLO A3 DI USCITA / ENTRATA	DESCRIZIONE ITINERARIO	SVINCOLO A3 DI ENTRATA / USCITA	NOTE
	Falerna	S.S. 18 <i>Tirrenica</i> – innesto S.S. 107 <i>Silana – Crotonese</i> (Loc. Paola)	Rende – Cosenza Nord	e viceversa in direzione Sud
	Falerna	S.S. 18 <i>Tirrenica</i> – innesto S.S. 585 <i>Fondo Valle Noce</i> (Loc. Tortora)	Lagonegro Nord	e viceversa in direzione Sud
	Falerna	S.S. 18 <i>Tirrenica</i> – innesto S.S. 517 <i>Bussentina</i> (Loc. Policastro) – S.S. 19	Padula - Buonabitacolo	e viceversa in direzione Sud - SOLO mezzi leggeri

PERCORSI ALTERNATIVI – DORSALE ORIENTALE				
	Spezzano Terme	S.S. 283 <i>Delle Terme Luigiane</i> – S.S. 534 – innesto S.S. 106 <i>Jonica</i> – innesto S.S. 598 <i>Fondo Valle d'Agri</i> (Loc. Scanzano Jonico)	Atena Lucana	e viceversa in direzione Sud
	Sibari	S.S. 534 <i>Racc. A3</i> – S.S. 106 – innesto S.S. 106 <i>Jonica</i> – innesto S.S. 598 <i>Fondo Valle d'Agri</i> (Loc. Scanzano Jonico)	Atena Lucana	e viceversa in direzione Sud
	Sibari	S.S. 106 (Loc. Palagiano)	Taranto (A14)	e viceversa in direzione Sud
	Lamezia Terme	S.S. 280 <i>Dei Due Mari</i> – innesto S.P. 48 (Loc. Germaneto) – innesto S.S. 106 <i>Jonica</i> (Loc. Catanzaro Lido)	Crotone Sibari Scanzano Jonico Taranto (A14)	e viceversa in direzione Sud
	Rosarno	S.G.C. 682 <i>Jonio – Tirreno</i> – innesto S.S. 106 <i>Jonica</i> (Loc. Marina di Gioiosa Ionica)	Reggio Calabria	e viceversa in direzione Nord

4.0 LE AREE DI EMERGENZA

Tali aree individuate congiuntamente con la Polizia Stradale si dividono in:

- Aree di assistenza agli utenti;
- Punti di fermo per il montaggio delle catene;
- Sezioni di filtraggio e aree di accumulo mezzi pesanti;
- Aree di regolazione.

Si concorda il divieto di utilizzo della normale sede autostradale (marcia e sorpasso) al fine di evitare intralci alla movimentazione dei mezzi operativi e di soccorso

4.1 Le Aree di assistenza all'utenza

Sono aree destinate agli utenti in transito, individuate principalmente nelle Aree di Servizio presenti in A3 ed i Posti di manutenzione ANAS all'interno del tracciato autostradale.

Esse hanno lo scopo di consentire la sosta in aree attrezzate in caso di chiusure tecniche o brevi momenti di crisi per la circolazione.

4.2 Punti di fermo per il montaggio delle catene

L'ubicazione è quella più prossima al tratto di utilizzo secondo il seguente schema:

- Lo svincolo autostradale precedente all'area interessata dall'obbligo di catene montate;
- Le aree di parcheggio e/o di servizio in prossimità del tratto interessato dall'obbligo del predetto dispositivo;
- Le corsie di emergenza della carreggiata autostradale, ove presenti.

4.3 Sezioni di filtraggio

Le sezioni di filtraggio saranno via via individuate in funzione delle condizioni meteo e della situazione della viabilità in atto lungo l'Autostrada. Esse sono state determinate in modo da garantire le attività di controllo da parte della Polizia Stradale e delle altre Forze dell'Ordine sui flussi veicolari, tale da garantire le attività di controllo dei flussi veicolari da parte della Polizia Stradale e delle altre Forze dell'Ordine, in relazione ai dispositivi di ordinanza emessi/codici di emergenza.

Di seguito si indicano gli svincoli presso i quali verranno svolte le attività di controllo:

- Atena Lucana (km 83+000);
- Padula – Buonabitacolo (km 103+800);
- Lagonegro Nord (km 123+300);
- Firmo – Sibari (km 208+000);
- Tarsia Nord – Spezzano T. (220+000);
- Falerna (km 304+000);
- Il Compartimento Polstrada della Calabria avrà cura di effettuare le verifiche altresì in Località Castrocuoco, lungo il percorso alternativo denominato 1b.

4.4 Aree di regolazione

Tali aree, dette anche di accumulo, oltre alle AdS presenti, sono le seguenti:

- Direzione nord (da RC a SA):
 - ✓ area portuale di Gioia Tauro;
 - ✓ area industriale di Lamezia Terme;
 - ✓ area del mercato ortofrutticolo di Scalea (per i veicoli in transito su S.S. 18);
 - ✓ area industriale di Lamezia Terme; (le operazioni di pilotaggio verso questo sito verranno effettuate dallo svincolo di Falerna)
 - ✓ corsia di emergenza tra Lamezia Terme e Falerna.

- Direzione Sud (da SA a RC):
 - ✓ area industriale di Contursi (Sa).

- Corsia emergenza dal km 82 al km 104 (Sa).

L'ANAS e la Polizia Stradale, nelle diverse fasi, disciplineranno – per quanto di specifica competenza – la circolazione dei veicoli pesanti in autostrada, provvedendo al filtraggio dinamico, al fermo per il montaggio delle catene, all'accumulo verso le aree suddette, secondo le procedure previste dal protocollo operativo sottoscritto in data 14.12.2005 e successive circolari.

Per le aree di accumulo esterne all'autostrada, alla disciplina del traffico concorreranno anche le competenti forze di polizia territoriale.

Si rappresenta che per la tratta ricadente nella provincia di Reggio Calabria (Macrolotto 576) ogni attività necessaria in attuazione del presente Piano, è da intendersi sottoposta in modo vincolante all'egida del cogente Piano d'Emergenza di cui al DPCM n. 3628/07.

SVINCOLI E AREE DI SERVIZIO CON INDICAZIONE ALTIMETRICA
(Competenza Sezione di Salerno)

SVINCOLI AUTOSTRADA A3	km	mt. (s.l.m.)	Aree di Servizio (AdS)	
			NORD	SUD
Salerno	0+000	100		
Salerno Fratte	2+000	70		
Salerno – Racc. AV	2+500	40		
			Salerno km 7+500	
S. Mango Piemonte	8+000	45		
Pontecagnano N.	12+600	47		
Pontecagnano S.	18+000	40		
Battipaglia	22+600	64		
Eboli	30+000	97		
Campagna	36+000	95		
Contursi	46+200	80		
			Contursi 42+000	
Sicignano	53+500	160		
Petina	64+700	339		
Polla	75+900	485		
Atena lucana	83+000	481		
Sala Consilina	88+700	471		
			Sala C. 91+400	
Buonabitacolo	103+800	485		
Lagonegro Nord	123+300	716		
Lagonegro Sud	125+900	788		
Lauria Nord	138+000	862		
Lauria sud	145+000	750		
			Lauria 146+000	

SVINCOLI E AREE DI SERVIZIO CON INDICAZIONE ALTIMETRICA
(Competenza Sezione di Cosenza)

SVINCOLI AUTOSTRADA A3	km	mt. (s.l.m.)	Aree di Servizio (AdS)	
			NORD	SUD
Laino Borgo	153+300	571		
Mormanno	163+000	668		
Campotenese	174+000	985		
Morano	185+000	789		
			Frascineto 193+000	
Frascineto	194+000	500		
Firmo – Sibari	208+000	107		
Altomonte	213+400	101		
Tarsia Nord – Spezzano T.	220+000	132		
Tarsia	225+300	73		
			Tarsia 226+000	
Torano	235+000	95		
Montalto	245+000	142		
Rende – Cosenza Nord	253+000	196		
			Cosenza 253+000	
Cosenza Sud	259+000	308		
Rogliano – Piano Lago	273+500	605		
			Rogliano 274+500	
Altilia Grimaldi	285+800	250		

SVINCOLI E AREE DI SERVIZIO CON INDICAZIONE ALTIMETRICA
(Competenza Sezione di Reggio Calabria)

SVINCOLI AUTOSTRADA A3	km	mt. (s.l.m.)	Aree di Servizio (AdS)	
			NORD	SUD
S. Mango d'Aquino	294+100	144		
Falerna	304+000	18		
			Lamezia T. 317+600	
Lamezia Terme	320+000	27		
Pizzo	338+000	11		
			Pizzo 341+800	
S. Onofrio	384+250	325		
Serre	360+000	120		
Mileto	369+000	82		
Rosarno	383+000	35		
			Gioia T 389+800	
Gioia Tauro	393+000	63		
Palmi	403+000	250		
S. Elia	408+000	500		
Bagnara	412+000	501		
Scilla	424+000	145		
S.Trada	427+000	134		
			Villa S.G. 430+900	
Villa S. Giovanni	433+000	60		
Arghillà	436+100	50		
Gallico	438+000	34		
Reggio C. Porto	440+000	84		
Reggio Calabria	443+000	60		

5.0 IL FLUSSO DELLE COMUNICAZIONI NELL'EMERGENZA

Il Flusso delle comunicazioni relative alle condizioni meteo, ed alla situazione della viabilità autostradale avviene secondo procedure consolidate, che si riassumono brevemente nei diagrammi di seguito riportati.

DIAGRAMMA FLUSSO INFORMAZIONI METEO

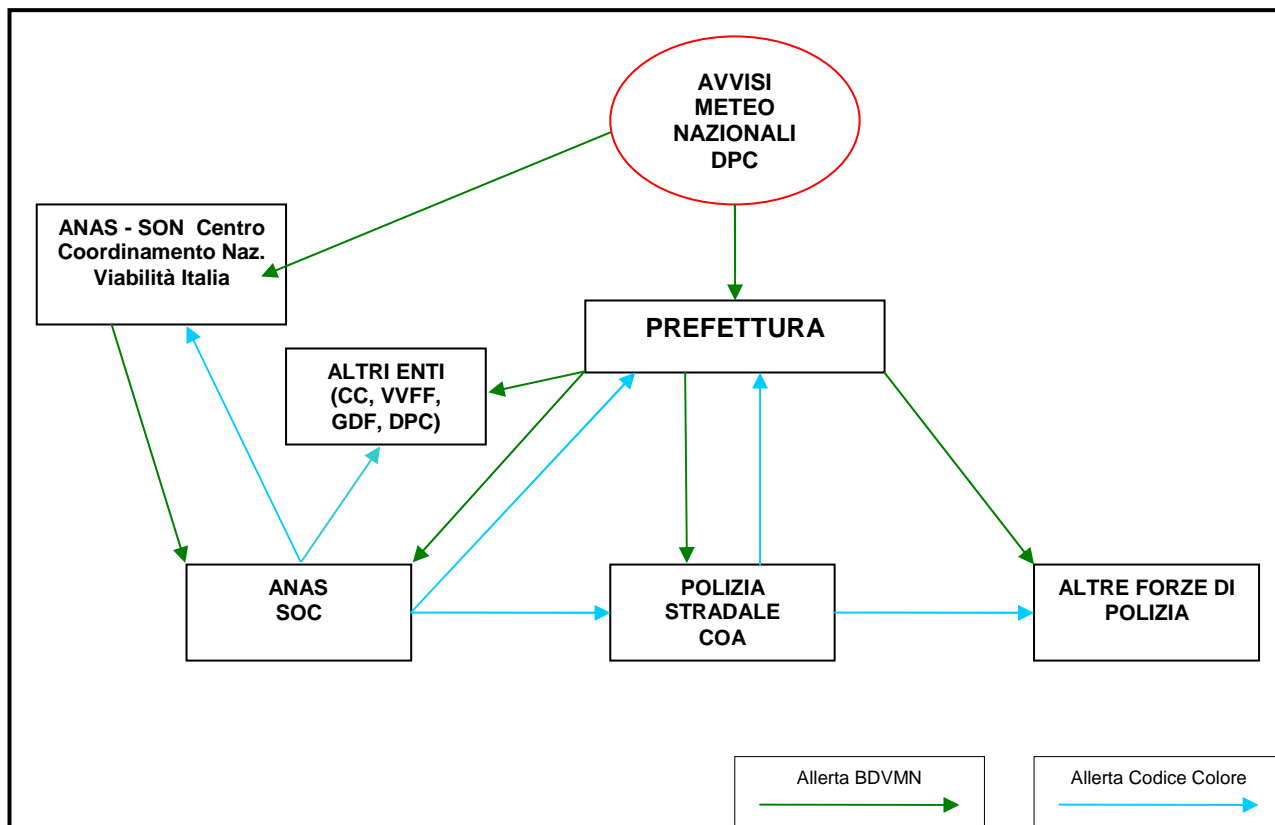
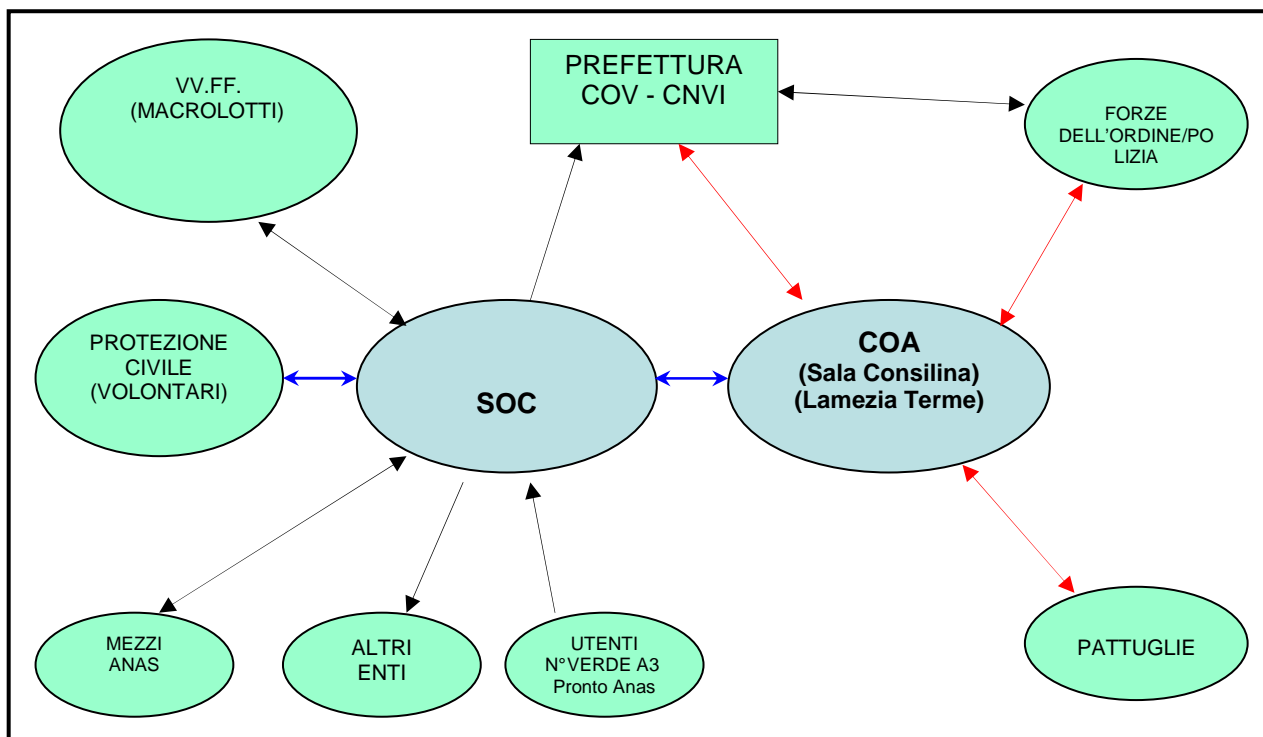


DIAGRAMMA DI FLUSSO SITUAZIONE VIABILITA'



6.0 IL PIANO DI ASSISTENZA ALL'UTENZA

6.1 Il Soccorso Meccanico

Sulla base delle trascorse esperienze, l'ANAS, in accordo con la Polizia Stradale, ha predisposto un Piano di dislocazione dei mezzi di Soccorso Meccanico nei punti di particolare criticità ed assegnati alle Organizzazioni autorizzate al servizio autostradale per gli interventi di reimmissione in carreggiata di eventuali veicoli intraversati ed in ogni caso per un pronto intervento agli automobilisti in difficoltà.

L'attivazione di tali presidi fissi avviene attraverso la SOC a partire dalla decretazione del codice verde di allerta neve.

6.2 Il Soccorso Tecnico d'Urgenza

Per assicurare rapidità di intervento e di soccorso agli automobilisti nelle situazioni di particolare criticità sulla scorta della proficua attività svolta durante l'esodo estivo, ANAS ha inteso rinnovare la Convenzione con il Corpo Nazionale dei Vigili del Fuoco per l'impiego di personale dedicato.

A tal proposito un presidio con mezzi e uomini attrezzato per operare in presenza di neve troverà allocazione in postazione fissa presso il Posto di Manutenzione di Lagonegro.

6.3 Le attività di assistenza

Per quanto riguarda le attività di assistenza diretta agli utenti in difficoltà (codice rosso) ANAS attiverà:

- il competente Dipartimento Regionale della Protezione Civile per ogni opportuno intervento in ambito locale;
- i presidi di soccorso sanitario con Ambulanze di tipo B dislocate lungo i tratti critici, coordinati dal presidio di prima assistenza presso il Posto di manutenzione di Lauria, già in precedenza attivato, secondo le intese con Basilicata Soccorso ed il Comitato Provinciale della C.R.I. di Potenza.

Contestualmente, attraverso la propria Sala Operativa Nazionale (SON) e l'Unità Operativa per la Gestione delle Emergenze (U.O.C.) informa ed aggiorna il Dipartimento Nazionale di Protezione Civile ed il proprio Referente presso il Comitato Viabilità Italia.

7.0 INFORMAZIONE ALL'UTENZA

Uno degli aspetti fondamentali del presente Piano di Emergenza, riguarda le attività di Informazione.

La comunicazione sia nei periodi precedenti l'evento atteso (**informazione preventiva**), che durante le fasi di emergenza (**informazione attiva**) è estremamente importante per sviluppare nell'utenza la consapevolezza necessaria per una corretta applicazione delle regole e dei comportamenti da adottare nelle situazioni di emergenza

Gli obiettivi fondamentali dell'attività di informazione presi in considerazione dal presente piano sono:

- informare gli utenti riguardo **l'evoluzione degli eventi**: allerta meteo, nevicate in atto, eventuali situazioni di crisi che possono verificarsi;
- informare gli automobilisti sui comportamenti da adottare in caso di emergenza, per radicare una cultura del comportamento che è indispensabile in concomitanza del suddetto evento di crisi;
- informare e interagire con i media, per rendere il più possibile dettagliato e puntuale l'informazione preventiva e di servizio.

L'aggiornamento e la diffusione capillare delle notizie sulla viabilità, compreso le condizioni meteo, saranno concordate durante l'emergenza, tra il Responsabile ANAS ed il Responsabile della Polizia Stradale competente.

Per la divulgazione delle notizie di propria competenza, ANAS utilizzerà prioritariamente il canale istituzionale CCISS, attraverso gli opportuni collegamenti tra la SOC di Cosenza e la struttura CCISS ANAS in Roma.

Il Piano di Informazione è così articolato:

1. Utilizzo del sistema Infotrafficco per l'aggiornamento degli eventi in tempo reale sulle condizioni viabilità e traffico;
2. Utilizzo dei PMV (Pannelli a Messaggio Variabile) per i messaggi agli automobilisti in transito;
3. Utilizzo del sito www.stradeanas.it nella sezione VAI (Viabilità e Traffico);
4. Utilizzo del sistema SMS WEB per l'aggiornamento agli utenti istituzionali accreditati;
5. Utilizzo del portale TELEVIDEO RAI pag. 646 informazioni A3;
6. Collegamenti in diretta su ISORADIO – Notiziari ONDAVERDE – Network Locali e Nazionali;
7. Call Center numero Verde Anas A3 800.290092;
8. URP Pronto ANAS 841.148.
9. Giornalista dedicato, si porterà all'occorrenza presso il COA di Sala Consilina, per la gestione coordinata dell'informazione in real time e per i rapporti con i Network Locali, Nazionali e Organi di Stampa.

Sarà cura di ANAS:

- attivare contatti con le reti televisive nazionali e/o locali, le emittenti radiofoniche meglio diffuse sul territorio, le fonti giornalistiche e quant'altro possa servire per la diffusione su canali di largo utilizzo e quindi privilegiati per l'informazione alla popolazione in caso di emergenza;

- garantire le relazioni con i Vigili del Fuoco nei presidi fissi, Comuni, strutture territoriali di volontariato/Protezione Civile riguardo alle azioni correlate alla validazione dei codici di emergenza.

Sarà cura di Polizia Stradale:

- garantire le relazioni ed il flusso informativo con le Prefetture/COV/Viabilità Italia e le altre forze dell'ordine impegnate nella gestione del presente Piano con riferimento all'attuazione delle attività poste a carico delle stesse a seguito della decretazione delle diverse fasi di allerta ed intervento, giuste disposizioni/Ordinanze Prefetture/Questure;;
- Trasmettere le informazioni al Centro Coordinamento Informazioni Sicurezza Stradale (CCISS) d'intesa con la SOC ANAS.

Il contenuto delle Informazioni rispetto ai codici di allerta è riportato nelle sottostanti tabelle di correlazione.

La Tabella n. 1 ha valenza generale, mentre la Tabella n. 2 riguarda il solo tratto interessato dai lavori del 2° e 3° Macrolotto (tra Padula – Buonabitacolo e La uria e tra Campotenese e Morano) ove è fruibile un'unica carreggiata predisposta a doppio senso di circolazione.

Tabella 1 – Correlazione Codici di Allerta – Contenuto Informazione Validità Generale

CODICE	DESCRIZIONE	COMUNICAZIONE
ZERO	POSSIBILI NEVICATE	CONSIGLIO CATENE A BORDO
VERDE	CONDIZIONI METEO AVVERSE - NEVICATE IMMINENTI	OBBLIGO DI CATENE A BORDO
GIALLO	PRECIPITAZIONI NEVOSE IN ATTO	- OBBLIGO DI CATENE A BORDO - CONSIGLIO PERCORSI ALTERNATIVI - POSSIBILITA' DI ANTICIPARE LA FASE DI USCITA DALL'AUTOSTRADA PER I MEZZI PESANTI
ROSSO	PRECIPITAZIONI NEVOSE INTENSE	- OBBLIGO DI CATENE MONTATE E DIVIETO TRANSITO MEZZI PESANTI - INDICAZIONE PERCORSI ALTERNATIVI CONSIGLIATI In caso di chiusura tecnica: - AUTOSTRADA CHIUSA DA _____ A _____ INDICAZIONE PERCORSO ALTERNATIVO OBBLIGATORIO
NERO	PER NEVE TRAFFICO BLOCCATO DA _____ A _____	- INDICAZIONE USCITA OBBLIGATORIA - opp. CHIUSURA AUTOSTRADA DA _____ A _____ - USCITA OBBLIGATORIA

Tabella 2 – Correlazione Codici di Allerta – Contenuto Informazione

Validità per 2° e 3° Macrolotti

CODICE	DESCRIZIONE	COMUNICAZIONE
ZERO	POSSIBILI NEVICATE	
VERDE	CONDIZIONI METEO AVVERSE – NEVICATE IMMINENTI	
<p><i>Per il tratto interessato dai lavori del 2° e 3° Macrolotto verrà emessa apposita ordinanza da parte del Capo Compartimento dell'Ufficio per l'Autostrada A3 Salerno Reggio Calabria, inerente l'Obbligo di Catene a bordo tra gli svincoli di Padula/Buonabitacolo (km 103+900) e Frascineto (km 193+900) con validità 15.11.2010 – 31.03.2011; pertanto la decretazione dei Codici Zero e Verde da parte di ANAS a solo fine informativo ed avvio attività preventive.</i></p>		
GIALLO	PRECIPITAZIONI NEVOSE IN ATTO	<p>- OBBLIGO DI CATENE A BORDO</p> <p>- USCITA OBBLIGATORIA PER IL FLUSSO DIRETTO A _____ allo svincolo di _____ E DEVIAZIONE SUL PERCORSO ALTERNATIVO SS _____ (leggeri/pesanti)</p>
ROSSO	PRECIPITAZIONI NEVOSE INTENSE	<p>- OBBLIGO DI CATENE MONTATE E DIVIETO TRANSITO MEZZI PESANTI (escluso Pulman e convogli assistiti - treni)</p> <p>- USCITA OBBLIGATORIA PER IL FLUSSO DIRETTO A _____ allo svincolo di _____ e per il flusso diretto a _____ allo svincolo di _____</p> <p>- DEVIAZIONE SUL PERCORSO ALTERNATIVO SS _____ (leggeri/pesanti) CON POSSIBILITA' DI RIENTRO IN A3 AGLI SVINCOLI DI _____</p> <p>Note: in caso di temporanea chiusura tecnica, si utilizzeranno le correlazioni valide per il codice nero</p>
NERO	PER NEVE, TRAFFICO BLOCCATO DA _____ A _____	<p>- INDICAZIONE USCITA OBBLIGATORIA</p> <p>- opp. CHIUSURA AUTOSTRADA DA _____ A _____ USCITA OBBLIGATORIA</p> <p>(sulla base delle disposizione del Comitato Nazionale Coordinamento Viabilità Italia)</p>

8.0 I NUMERI UTILI

8.1 Salerno

Polizia Stradale Compartimento Campania	Tel. 081 7255015 - Fax 081 7255148
C.O.A. Sala Consilina	Tel.0975.525526; 527367 – Fax 0975.525520
Sezione Sottosezione Autostradale di Eboli Sott.ne Autostradale di Sala Consilina	Tel. 089 3051111 - Fax 089/3051132 Tel. 0828/368329 - Fax: 0828/368329 Fax . 0975/525520
Questura/Prefettura	Tel 089.613111 fax 089.613566
Polizia Municipale Sala Radio - Pronto Intervento	N. Verde 800.890033 Tel. 089.663111 fax 089 – 663112 poliziamunicipale@comune.salerno.it
Provincia Polizia Provinciale	Tel. 089/614111 Fax 089/614320 Tel/Fax 089.3078111 fax 089.3078222
Regione – Ufficio del Presidente	Tel. 081/7961111 fax 081.7962320
Protezione Civile	Fax 089/2323860 Tel. 081/2323111 SOR CAMPANIA N.Verde 800 232525 SOR CAMPANIA
VV.FF. – Comando Provinciale	115 tel 089.3089411 fax 089.3089461
Carabinieri Comando Provinciale	Tel. 089/3072111 Fax 089/3072219/370
Polizia Locale Comune di EBOLI	0828.361515 FAX 0828.332516

8.2 Potenza

Polizia Stradale Compartimento Basilicata Sottosezione Autostradale di Lagonegro	Tel. 0971/654111 Fax 0971/654195 - 654148 Tel. 0973/232011 Fax: 0973/232031
Questura/Prefettura	Tel. 0971/334111 Fax: 0971/419315
Carabinieri Comando Regionale Comando Provinciale Comando di Lagonegro Comando di Rivello Comando di Senise Comando di Viggiano	Tel. 112 Tel. 0971.391000/1500 0971/411222 Fax 0971.391219 Tel. 0973.23660 Tel. 0973.41291 fax 0973.41185 Tel. 0973.46003 Tel. 0973.686201 fax 0973.686278 Tel 0975.61080 fax 0975.61094
Prefettura	Tel. 0971/419111 Fax 0971/419315
Provincia Sala Operativa Protezione Civile Centro Operativo Viabilità Polizia Provinciale	Tel. 0971/417111 fax 0971.417250 Fax 0971/417179 Verde 800-017274 tel. 0971/417290 Tel. 0971.417521 fax 0971.417520/25
Regione Sala Operativa Protezione Civile Ufficio Protezione Civile	Tel. 0971/668400 0971/668400 Fax 0971/668519/7 N.Verde 800 073665
VV.FF. Sala Operativa Comando Provinciale	115 - Tel. 0971.658111 fax 0971.658206 Distaccamento Lauria tel/fax 0973.823079

8.3 Matera

Polizia Stradale Sezione Distaccamento di Policoro	Tel. 0835/378680 - Fax 0835/378940 Tel/Fax: 0835/972110
Prefettura Questura	Tel. Centralino 0835/3491 tel. 0835.34.91 Fax 0835.34.96.66 Tel. 0835/3781 Fax: 0835378777
Provincia Polizia Provinciale	0835/3061 - 0835/306270 Tel e Fax: 0835 312871
Regione	Tel. 0835.281111 Tel. 0971/471372 N.Verde 800 292020
Protezione Civile	Comune di Matera Tel. 800.262667 Contact Center Reg.le 800 292020 Sala Operativa Reg.le 800 271172
Carabinieri	Tel 0835 336841 opp. 0835.332821 Tel. Comando Provinciale 0835 347000
VV.FF.	0835.338311

8.4 Cosenza

Polizia Stradale Sezione Sott.ne Autostradale di Cosenza Nord Sott.ne Autostradale di Frascineto	Tel. 0984.894311 - Fax: 0984.894377 Tel. 0984/831311 - Fax: 0984/8313577 Tel. 0981/396111 - Fax: 0981/3961577
Prefettura	Tel. 0984.845011
Questura	Tel. 0984.898011 Fax 0984.8980562
Municipio	Tel. 0984.813111
Polizia Provinciale	Tel. 0984.8141 0984.814693 fax 0984.21738 poliziaprovinciale@provincia.cs.it
Regione - Protezione Civile Unità operativa	Tel. 0984.817111 0984.829511 fax 0984.35312 verde 800435354
Protezione Civile	Tel. 0984/895211
VV.FF.	Tel. 0984/824111 fax 0984.22222
Carabinieri	Tel. 0984.307000

8.5 Vibo Valentia

Polizia Stradale	Sezione	Tel. 0963/996611 - Fax: 0963/9966577
Prefettura		Tel. 0963/474111
Municipio		Tel. 0963/599111
Provincia		Tel. 0963/996111
Polizia Provinciale		Fax 0963.997219
Regione		Tel. 0963/263840
Protezione Civile		Tel. 0963/592413
VV.FF.		Tel. 0963/9969100 fax 0963.9969182
Carabinieri		Tel. 0963/996611

8.6 Catanzaro

Polizia Stradale		Tel. 0961/352111 - Fax 0961/352477
Compartimento Calabria		
COA Lamezia Terme		Tel. 0968/417411 - Fax 0968/417412
Sott.ne Autostradale di Lamezia Terme		Tel. 0968/417111 - Fax 0968/417177
Prefettura		Tel. 0961/889111 0961/889453
Municipio		Tel. 0961/8811
Provincia		Tel. 0961/741453 0961/8411
Polizia Provinciale		Fax 0961.723139
Regione		Tel. 0961/8511
Protezione Civile centralino	SOR	Numero verde 800222211 Tel. 0961/768111 fax 0961.769044 Tel. 0961.7673-7673273-7673269-368780 Fax 0961.7673310-7673311
VV.FF.		Tel. 0961/531982 fax 0961.531998
Carabinieri		Tel. 0961/894111

8.7 Reggio Calabria

Polizia Stradale		Tel. 0965/36901 - Fax: 0965/3690577
Sezione		Tel. 0966/41901 - Fax: 0966/4190577
Sottosezione Autostradale di Palmi		Tel. 0965/79311 - Fax: 0963/9966577
Distaccamento di Villa San Giovanni		
Prefettura		Tel. 0965/332321
Municipio		Tel. 0965/362111
Provincia		Tel. 0965/364206 Tel. 0965/364111
Polizia Provinciale		Fax 0965.313302
Regione		Tel. 0965/622542-3-4
Protezione Civile		Tel. 0965/632351
VV. FF.		Tel. 0965/632563 fax 0965.632289
Carabinieri		Tel. 0965/369011

Appendice Modulo Comunicazione



ANAS S.p.A. - Ufficio per l'Autostrada
Salerno-Reggio Calabria
 Sala Operativa Compartimentale di Cosenza Tel.: 0984/308368
 Fax: 0984/308366 E-mail: sarc.salaoperativa@stradeanas.it



MODULO FAX

PER LA COMUNICAZIONE DELLO STATO DI CRITICITÀ IN CASO DI NEVE

<p>A: PREFETTURA</p> <table style="width: 100%; border: none;"> <tr><td style="width: 50%;">SALERNO</td><td style="width: 50%;">FAX n° 089.613577</td></tr> <tr><td>POTENZA</td><td>FAX n° 0971.419315</td></tr> <tr><td>MATERA</td><td>FAX n° 0835.349666</td></tr> <tr><td>COSENZA</td><td>FAX n° 0984.8980666</td></tr> <tr><td>CATANZARO</td><td>FAX n° 0961.889666</td></tr> <tr><td>VIBO VALENTIA</td><td>FAX n° 0963.965666</td></tr> <tr><td>REGGIO CALABRIA</td><td>FAX n° 0965.411345</td></tr> </table> <p>POLSTRADA</p> <table style="width: 100%; border: none;"> <tr><td style="width: 50%;">COA SALA CONSILINA</td><td style="width: 50%;">* FAX n° 0975.527329</td></tr> <tr><td>COA LAMEZIA TERME</td><td>FAX n° 0968.417412</td></tr> <tr><td>COMPARTIMENTO BASILICATA</td><td>FAX n° 0971.654148</td></tr> <tr><td>COMPARTIMENTO CAMPANIA</td><td>FAX n° 081.2208342/7255148</td></tr> <tr><td>COMPARTIMENTO CALABRIA</td><td>FAX n° 0961.352477</td></tr> </table> <p>ANAS COMPARTIMENTO</p> <table style="width: 100%; border: none;"> <tr><td style="width: 50%;">CAMPANIA</td><td style="width: 50%;">FAX n° 081.2395152</td></tr> <tr><td>BASILICATA</td><td>FAX n° 0971- 56531</td></tr> <tr><td>CALABRIA</td><td>FAX n° 0961-795946</td></tr> </table> <p>SALA OPERATIVA PROTEZIONE CIVILE REGIONALE</p> <table style="width: 100%; border: none;"> <tr><td style="width: 50%;">CAMPANIA</td><td style="width: 50%;">FAX n° 081.2323860</td></tr> <tr><td>BASILICATA</td><td>FAX n° 0971.306961</td></tr> <tr><td>CALABRIA</td><td>FAX n° 0961.7673310</td></tr> </table> <p>SALA OPERATIVA NAZIONALE (SON) ANAS U.O.C. DG/ANAS C.N. Viabilità Italia - Postazione ANAS</p> <table style="width: 100%; border: none;"> <tr><td style="width: 50%;"></td><td style="width: 50%;">FAX n° 06.44463421</td></tr> <tr><td></td><td>FAX n° 06.44466633</td></tr> <tr><td></td><td>FAX n° 06.46530434</td></tr> </table>		SALERNO	FAX n° 089.613577	POTENZA	FAX n° 0971.419315	MATERA	FAX n° 0835.349666	COSENZA	FAX n° 0984.8980666	CATANZARO	FAX n° 0961.889666	VIBO VALENTIA	FAX n° 0963.965666	REGGIO CALABRIA	FAX n° 0965.411345	COA SALA CONSILINA	* FAX n° 0975.527329	COA LAMEZIA TERME	FAX n° 0968.417412	COMPARTIMENTO BASILICATA	FAX n° 0971.654148	COMPARTIMENTO CAMPANIA	FAX n° 081.2208342/7255148	COMPARTIMENTO CALABRIA	FAX n° 0961.352477	CAMPANIA	FAX n° 081.2395152	BASILICATA	FAX n° 0971- 56531	CALABRIA	FAX n° 0961-795946	CAMPANIA	FAX n° 081.2323860	BASILICATA	FAX n° 0971.306961	CALABRIA	FAX n° 0961.7673310		FAX n° 06.44463421		FAX n° 06.44466633		FAX n° 06.46530434																																																																																	
SALERNO	FAX n° 089.613577																																																																																																																											
POTENZA	FAX n° 0971.419315																																																																																																																											
MATERA	FAX n° 0835.349666																																																																																																																											
COSENZA	FAX n° 0984.8980666																																																																																																																											
CATANZARO	FAX n° 0961.889666																																																																																																																											
VIBO VALENTIA	FAX n° 0963.965666																																																																																																																											
REGGIO CALABRIA	FAX n° 0965.411345																																																																																																																											
COA SALA CONSILINA	* FAX n° 0975.527329																																																																																																																											
COA LAMEZIA TERME	FAX n° 0968.417412																																																																																																																											
COMPARTIMENTO BASILICATA	FAX n° 0971.654148																																																																																																																											
COMPARTIMENTO CAMPANIA	FAX n° 081.2208342/7255148																																																																																																																											
COMPARTIMENTO CALABRIA	FAX n° 0961.352477																																																																																																																											
CAMPANIA	FAX n° 081.2395152																																																																																																																											
BASILICATA	FAX n° 0971- 56531																																																																																																																											
CALABRIA	FAX n° 0961-795946																																																																																																																											
CAMPANIA	FAX n° 081.2323860																																																																																																																											
BASILICATA	FAX n° 0971.306961																																																																																																																											
CALABRIA	FAX n° 0961.7673310																																																																																																																											
	FAX n° 06.44463421																																																																																																																											
	FAX n° 06.44466633																																																																																																																											
	FAX n° 06.46530434																																																																																																																											
<p>COMUNI DI:</p> <table style="width: 100%; border: none;"> <tr><td style="width: 30%;">ATENA LUCANA</td><td style="width: 20%;">FAX</td><td style="width: 50%;">0975/76022</td></tr> <tr><td>BATTIPAGLIA</td><td>FAX</td><td>0828/309017</td></tr> <tr><td>EBOLI</td><td>FAX</td><td>0828/332516</td></tr> <tr><td>CAMPAGNA</td><td>FAX</td><td>0828/46005</td></tr> <tr><td>CONTURSI</td><td>FAX</td><td>0828/991069</td></tr> <tr><td>SICIGNANO</td><td>FAX</td><td>0828/973500</td></tr> <tr><td>PETINA</td><td>FAX</td><td>0828/976148</td></tr> <tr><td>POLLA</td><td>FAX</td><td>0975/375333</td></tr> <tr><td>SALA CONSILINA</td><td>FAX</td><td>0975/525250</td></tr> <tr><td>PADULA</td><td>FAX</td><td>0975/75550</td></tr> <tr><td>BUONABITACOLO</td><td>FAX</td><td>0975/91580</td></tr> <tr><td>MONTESANO S.M.</td><td>FAX</td><td>0975/865238</td></tr> <tr><td>CASALBUONO</td><td>FAX</td><td>0975/91580</td></tr> <tr><td>SERRE</td><td>FAX</td><td>0828/977684</td></tr> <tr><td>SAPRI</td><td>FAX</td><td>0973/605541</td></tr> <tr><td>SANTA MARINA</td><td>FAX</td><td>0974/989166</td></tr> <tr><td>LAGONEGRO</td><td>FAX</td><td>0973/41695</td></tr> <tr><td>NEMOLI</td><td>FAX</td><td>0973/40475</td></tr> <tr><td>RIVELLO</td><td>FAX</td><td>0973/428949</td></tr> <tr><td>LAURIA</td><td>FAX</td><td>0973/627273</td></tr> </table>	ATENA LUCANA	FAX	0975/76022	BATTIPAGLIA	FAX	0828/309017	EBOLI	FAX	0828/332516	CAMPAGNA	FAX	0828/46005	CONTURSI	FAX	0828/991069	SICIGNANO	FAX	0828/973500	PETINA	FAX	0828/976148	POLLA	FAX	0975/375333	SALA CONSILINA	FAX	0975/525250	PADULA	FAX	0975/75550	BUONABITACOLO	FAX	0975/91580	MONTESANO S.M.	FAX	0975/865238	CASALBUONO	FAX	0975/91580	SERRE	FAX	0828/977684	SAPRI	FAX	0973/605541	SANTA MARINA	FAX	0974/989166	LAGONEGRO	FAX	0973/41695	NEMOLI	FAX	0973/40475	RIVELLO	FAX	0973/428949	LAURIA	FAX	0973/627273	<table style="width: 100%; border: none;"> <tr><td style="width: 30%;">CASTROVILLARI</td><td style="width: 20%;">FAX</td><td style="width: 50%;">0981/25254</td></tr> <tr><td>FRASCINETO</td><td>FAX</td><td>0981/32484</td></tr> <tr><td>TARSIA</td><td>FAX</td><td>0981/952693</td></tr> <tr><td>COSENZA</td><td>FAX</td><td>0984/23013</td></tr> <tr><td>ALTILIA</td><td>FAX</td><td>0984/964328</td></tr> <tr><td>ALTOMONTE</td><td>FAX</td><td>0981948261</td></tr> <tr><td>AMANTEA</td><td>FAX</td><td>0982/424626</td></tr> <tr><td>GRIMALDI</td><td>FAX</td><td>0984/964848</td></tr> <tr><td>GUARDIA P.</td><td>FAX</td><td>0982/90093</td></tr> <tr><td>MANGONE</td><td>FAX</td><td>0984987470</td></tr> <tr><td>PAOLA</td><td>FAX</td><td>0982/585459</td></tr> <tr><td>RENDE</td><td>FAX</td><td>0984/839600</td></tr> <tr><td>GIZZERIA</td><td>FAX</td><td>0968/403796</td></tr> <tr><td>FALERNA</td><td>FAX</td><td>0968/925914</td></tr> <tr><td>NOCERA T.</td><td>FAX</td><td>0968/91030</td></tr> <tr><td>S. MANGO D'A.</td><td>FAX</td><td>0968/96440</td></tr> <tr><td>LAMEZIA T.</td><td>FAX</td><td>0968/26257</td></tr> <tr><td>BAGNARA</td><td>FAX</td><td>0966/371454</td></tr> <tr><td>SCILLA</td><td>FAX</td><td>0965/754704</td></tr> <tr><td>VILLA S. G.</td><td>FAX</td><td>0965/752440</td></tr> <tr><td>REGGIO C.</td><td>FAX</td><td>0965/362801</td></tr> </table>	CASTROVILLARI	FAX	0981/25254	FRASCINETO	FAX	0981/32484	TARSIA	FAX	0981/952693	COSENZA	FAX	0984/23013	ALTILIA	FAX	0984/964328	ALTOMONTE	FAX	0981948261	AMANTEA	FAX	0982/424626	GRIMALDI	FAX	0984/964848	GUARDIA P.	FAX	0982/90093	MANGONE	FAX	0984987470	PAOLA	FAX	0982/585459	RENDE	FAX	0984/839600	GIZZERIA	FAX	0968/403796	FALERNA	FAX	0968/925914	NOCERA T.	FAX	0968/91030	S. MANGO D'A.	FAX	0968/96440	LAMEZIA T.	FAX	0968/26257	BAGNARA	FAX	0966/371454	SCILLA	FAX	0965/754704	VILLA S. G.	FAX	0965/752440	REGGIO C.	FAX	0965/362801
ATENA LUCANA	FAX	0975/76022																																																																																																																										
BATTIPAGLIA	FAX	0828/309017																																																																																																																										
EBOLI	FAX	0828/332516																																																																																																																										
CAMPAGNA	FAX	0828/46005																																																																																																																										
CONTURSI	FAX	0828/991069																																																																																																																										
SICIGNANO	FAX	0828/973500																																																																																																																										
PETINA	FAX	0828/976148																																																																																																																										
POLLA	FAX	0975/375333																																																																																																																										
SALA CONSILINA	FAX	0975/525250																																																																																																																										
PADULA	FAX	0975/75550																																																																																																																										
BUONABITACOLO	FAX	0975/91580																																																																																																																										
MONTESANO S.M.	FAX	0975/865238																																																																																																																										
CASALBUONO	FAX	0975/91580																																																																																																																										
SERRE	FAX	0828/977684																																																																																																																										
SAPRI	FAX	0973/605541																																																																																																																										
SANTA MARINA	FAX	0974/989166																																																																																																																										
LAGONEGRO	FAX	0973/41695																																																																																																																										
NEMOLI	FAX	0973/40475																																																																																																																										
RIVELLO	FAX	0973/428949																																																																																																																										
LAURIA	FAX	0973/627273																																																																																																																										
CASTROVILLARI	FAX	0981/25254																																																																																																																										
FRASCINETO	FAX	0981/32484																																																																																																																										
TARSIA	FAX	0981/952693																																																																																																																										
COSENZA	FAX	0984/23013																																																																																																																										
ALTILIA	FAX	0984/964328																																																																																																																										
ALTOMONTE	FAX	0981948261																																																																																																																										
AMANTEA	FAX	0982/424626																																																																																																																										
GRIMALDI	FAX	0984/964848																																																																																																																										
GUARDIA P.	FAX	0982/90093																																																																																																																										
MANGONE	FAX	0984987470																																																																																																																										
PAOLA	FAX	0982/585459																																																																																																																										
RENDE	FAX	0984/839600																																																																																																																										
GIZZERIA	FAX	0968/403796																																																																																																																										
FALERNA	FAX	0968/925914																																																																																																																										
NOCERA T.	FAX	0968/91030																																																																																																																										
S. MANGO D'A.	FAX	0968/96440																																																																																																																										
LAMEZIA T.	FAX	0968/26257																																																																																																																										
BAGNARA	FAX	0966/371454																																																																																																																										
SCILLA	FAX	0965/754704																																																																																																																										
VILLA S. G.	FAX	0965/752440																																																																																																																										
REGGIO C.	FAX	0965/362801																																																																																																																										
<p>Polizia Provinciale:</p> <table style="width: 100%; border: none;"> <tr><td style="width: 30%;">Salerno</td><td style="width: 20%;">FAX</td><td style="width: 50%;">089/307811</td></tr> <tr><td>Potenza</td><td>FAX</td><td>0971/417520/25.</td></tr> <tr><td>Cosenza</td><td>FAX</td><td>0984/21738</td></tr> <tr><td>Catanzaro</td><td>FAX</td><td>0961/723139</td></tr> <tr><td>Vibo v.</td><td>FAX</td><td>0963/997219</td></tr> <tr><td>Reggio C.</td><td>FAX</td><td>0965/313302</td></tr> </table>	Salerno	FAX	089/307811	Potenza	FAX	0971/417520/25.	Cosenza	FAX	0984/21738	Catanzaro	FAX	0961/723139	Vibo v.	FAX	0963/997219	Reggio C.	FAX	0965/313302	<p>118:</p> <table style="width: 100%; border: none;"> <tr><td style="width: 50%;">Salerno</td><td style="width: 50%;">FAX 089/7724087</td></tr> <tr><td>Basilicata Soccorso</td><td>FAX 0971/699241</td></tr> <tr><td>Cosenza</td><td>FAX 0984/890985</td></tr> <tr><td>Catanzaro</td><td>FAX 0961/536200</td></tr> <tr><td>Vibo V.</td><td>FAX 0963/531118</td></tr> <tr><td>Reggio C.</td><td>FAX 0965/366201</td></tr> </table>	Salerno	FAX 089/7724087	Basilicata Soccorso	FAX 0971/699241	Cosenza	FAX 0984/890985	Catanzaro	FAX 0961/536200	Vibo V.	FAX 0963/531118	Reggio C.	FAX 0965/366201																																																																																													
Salerno	FAX	089/307811																																																																																																																										
Potenza	FAX	0971/417520/25.																																																																																																																										
Cosenza	FAX	0984/21738																																																																																																																										
Catanzaro	FAX	0961/723139																																																																																																																										
Vibo v.	FAX	0963/997219																																																																																																																										
Reggio C.	FAX	0965/313302																																																																																																																										
Salerno	FAX 089/7724087																																																																																																																											
Basilicata Soccorso	FAX 0971/699241																																																																																																																											
Cosenza	FAX 0984/890985																																																																																																																											
Catanzaro	FAX 0961/536200																																																																																																																											
Vibo V.	FAX 0963/531118																																																																																																																											
Reggio C.	FAX 0965/366201																																																																																																																											
<p>VV.F. Direzione Regionale</p> <table style="width: 100%; border: none;"> <tr><td style="width: 30%;">Campania (NA)</td><td style="width: 70%;">081.646722</td></tr> <tr><td>Basilicata (PZ)</td><td>0971.58908</td></tr> <tr><td>Calabria (CZ)</td><td>0961.7175333</td></tr> </table> <p>CFS</p> <table style="width: 100%; border: none;"> <tr><td style="width: 30%;">Campania</td><td style="width: 70%;">081.5530751</td></tr> <tr><td>Basilicata</td><td>0971.470504</td></tr> <tr><td>Calabria</td><td>0965.814992</td></tr> </table>	Campania (NA)	081.646722	Basilicata (PZ)	0971.58908	Calabria (CZ)	0961.7175333	Campania	081.5530751	Basilicata	0971.470504	Calabria	0965.814992	<p>VV.F. Comandi Provinciali</p> <table style="width: 100%; border: none;"> <tr><td style="width: 30%;">Salerno</td><td style="width: 70%;">089.3089462</td></tr> <tr><td>Potenza</td><td>0971.471500 Dist Lauria 0973.823079</td></tr> <tr><td>Cosenza</td><td>0984.22222</td></tr> <tr><td>Catanzaro</td><td>0961.531998</td></tr> <tr><td>Vibo Valentia</td><td>0963.9969182</td></tr> <tr><td>Reggio Calabria</td><td>0965.632289</td></tr> </table>	Salerno	089.3089462	Potenza	0971.471500 Dist Lauria 0973.823079	Cosenza	0984.22222	Catanzaro	0961.531998	Vibo Valentia	0963.9969182	Reggio Calabria	0965.632289																																																																																																			
Campania (NA)	081.646722																																																																																																																											
Basilicata (PZ)	0971.58908																																																																																																																											
Calabria (CZ)	0961.7175333																																																																																																																											
Campania	081.5530751																																																																																																																											
Basilicata	0971.470504																																																																																																																											
Calabria	0965.814992																																																																																																																											
Salerno	089.3089462																																																																																																																											
Potenza	0971.471500 Dist Lauria 0973.823079																																																																																																																											
Cosenza	0984.22222																																																																																																																											
Catanzaro	0961.531998																																																																																																																											
Vibo Valentia	0963.9969182																																																																																																																											
Reggio Calabria	0965.632289																																																																																																																											

(*) Barrare i destinatari di volta in volta non interessati

Rif.to : N.° _____ PROT. DPC/VATO/ _____ /DATATO ____/____/20____

Nuova Allerta Prosecuzione Allerta Precedente

Testo: (Omettere se si allega copia del Bollettino d'Allerta)

Quota neve (slm): Campania mt

Basilicata mt.

Calabria mt.

Testo:

- VISTO il BDVM emesso in data ____/____/____ ,
- VISTO IL VIGENTE PIANO NEVE PER L'AUTOSTRADA A3 SA-RC;
- Vista la Codifica Tipo delle fasi di Emergenza ovvero i Codici già decretati
- Constatate le Condizioni meteo in atto e lo stato della transitabilità
- Considerata la possibile evoluzione dello scenario ambientale
- SENTITI i COA di Sala Consilina e Lamezia Terme;

SI DECRETA IL CODICE DI ALLERTA

ZERO (1) **VERDE** (2) **GIALLO** (3) **ROSSO** (4) **NERO** (5)

DAL KM _____ (SVINCOLO DI _____)

AL KM _____ (SVINCOLO DI _____)

Stato corrispondente	Interventi richiesti ai soggetti in indirizzo <i>(ognuno per le specifiche competenze)</i>
FASE DI: - PREALLERTA (1) - ALLERTA (2) - INTERVENTO 1 (3) - INTERVENTO 2 (4) - INTERVENTO 3 (5)	1. Attuazione protocolli definiti in sede COV c/o UTG 2. Attuazione dispositivi Ordinanze Questure 3. Altro: _____ _____ _____ _____

La presente comunicazione viene altresì diramata per mezzo:

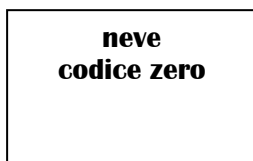
CCISS PMV Contact Center 800.290.092 Portale ANAS www.stradeanas.it

Si Autorizza: **Il Capo Compartimento**
Ing. Sebastiano Wancolle

Id. Registro Codici Allerta n° ____/20____

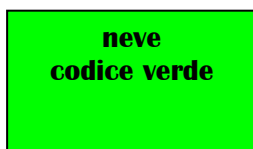
<p>Spazio Riservato alla SOC</p> <p>Id Fax in uscita n° _____</p> <p>del ____/____/20____</p> <p>Fogli n° ____ di _____</p>	<p>Ora inizio/fine trasmissione: _____ : _____ : _____</p> <p>Sigla addetto alla Trasmissione _____</p>
---	---

Tabella dei Codici Colore

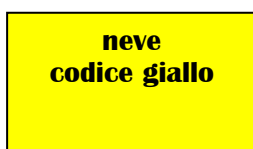


E' appena stato emesso un bollettino o uno stato di allerta meteo di contenuto tale da rendere necessario un piano di comunicazione preventiva.

(Viene ritenuta " allerta di riferimento " quella emessa dal Dipartimento della Protezione Civile, salvo previsione peggiore emessa da altro autorevole Ente nazionale o locale).



L'ANAS è pronta ad operare con fondo stradale regolarmente trattato; la fluidità del traffico è regolare, la precipitazione non è ancora iniziata .



La precipitazione è appena iniziata. L'intensità non è critica ed è contrastata agevolmente dall'azione preventiva dei mezzi operativi; il traffico defluisce senza difficoltà; i mezzi spazzaneve dotati di lame sono pronti ad intervenire. I possibili rallentamenti non sono dovuti alle condizioni del fondo stradale.



La precipitazione nevosa è intensa e rende necessario, anche su tratti limitati, l'intervento di tutti i mezzi e le attrezzature disponibili; il traffico defluisce in modo rallentato sui tratti più impegnativi. In tale situazione è possibile registrare dei blocchi, anche momentanei, del traffico per cause direttamente o non direttamente connesse alla nevicata in atto. Il codice "rosso" coincide anche con l'inizio di una precipitazione nevosa su fondo stradale non preventivamente trattato.



Si è appena verificato un **blocco di traffico** in una delle carreggiate per intraversamento di uno o più veicoli a causa del fondo stradale parzialmente/totalmente innevato. Il blocco può anche essere avvenuto per cause non direttamente correlabili alla precipitazione in atto che tuttavia continua ad essere molto intensa. In tale situazione i forti rallentamenti o il fermo alla circolazione causato dalla presenza di veicoli in avaria fermi nel mezzo della carreggiata, ovvero impossibilitati a proseguire perché privi di catene montate, ecc. possono rappresentare un ostacolo anche ai mezzi ed alle attrezzature antineve, pertanto si può determinare l'insorgere di una situazione di più complessa gestione.